



RADIOTHÉRAPIE TRAITEMENT ORL

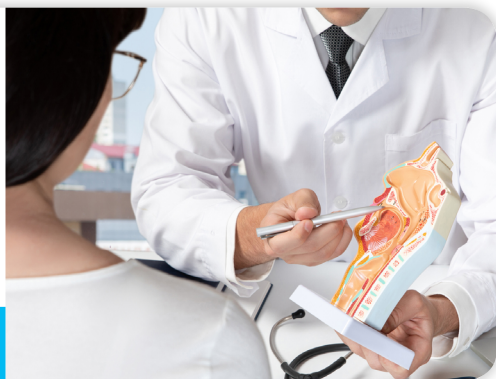
VOTRE PRISE EN CHARGE



ONCOGARD

Radiothérapie Oncologie Médicale
Nîmes • Alès

oncogard.fr



La radiothérapie

Vous allez recevoir une **radiothérapie de la sphère ORL**.

Ce traitement aura été décidé au préalable en réunion de concertation pluridisciplinaire (RCP) par un collège de médecins oncologues, radiologues, chirurgiens et radiothérapeutes.

La radiothérapie est un **traitement local qui agit directement sur la région à traiter**.

Elle consiste à utiliser une machine appelée accélérateur de particules pour **détruire les cellules cancéreuses** à l'aide d'un rayonnement ionisant et empêcher leur multiplication, tout en préservant les tissus sains et les organes avoisinants.



Accélérateur linéaire
de particules **EDGE**



Accélérateur linéaire
de particules **HALCYON**

Avant le début du traitement

Avant les traitements, il est nécessaire de s'assurer que vos dents sont en bonne santé. Des soins dentaires pourront être nécessaires avec notamment une consultation auprès d'un médecin stomatologue.

Il est important d'avoir et de maintenir tout au long de votre traitement une alimentation saine. Une prise en charge diététique spécifique peut vous avoir été recommandée par votre médecin.



Toute grossesse ou tout souhait de conception d'un enfant est incompatible avec un traitement de radiothérapie.

Pour toutes questions relatives à ce sujet, parlez-en à votre oncologue.



Votre traitement de radiothérapie se déroulera au sein de notre plateau technique situé au niveau -1 de l'Institut de Cancérologie du Gard.

La planification des séances de traitement se fera de manière personnalisée dans le respect des conditions de votre protocole de traitement et des impératifs liés au service.

L'équipe de radiothérapie

L'oncologue radiothérapeute

C'est le médecin spécialiste des traitements du cancer par radiothérapie. Il est responsable de la prescription du traitement, de sa préparation et de son déroulement. Il assure le suivi du patient pendant et après le traitement.

Les physiciens médicaux

Ce sont des spécialistes des rayonnements ionisants. Ils définissent en collaboration avec l'oncologue-radiothérapeute les modalités techniques du traitement (type de rayons, balistique...). Ils sont également chargés du contrôle qualité des appareils (accélérateurs et scanner).



Les dosimétristes

Ils participent avec l'oncologue-radiothérapeute et les physiciens au calcul de la dose de rayon nécessaire et à la planification du traitement.

Les manipulateurs en électroradiologie

Ils sont responsables de la délivrance du traitement et du déroulement des séances. Ce sont eux qui vous installent, vérifient que les régions à traiter sont bien délimitées et s'assurent que vous ne présentiez pas de réactions anormales.

Les secrétaires médicales

Elles organisent vos rendez-vous et s'occupent de l'ensemble de votre dossier. Elles transmettent aux autres médecins les informations qui vous concernent.



Protection des données personnelles

Pour constituer votre dossier patient et gérer administrativement vos consultations, l'équipe médicale d'Oncogard est amenée à recueillir et à conserver des informations personnelles d'identification et des informations sur votre état de santé. La tenue du dossier patient est obligatoire. Ce dossier a pour finalité d'assurer votre suivi médical et de vous garantir la prise en charge la plus adaptée. Les informations collectées sont strictement limitées à ce qui est nécessaire. Votre dossier patient est conservé à minima pendant 20 ans (et au-delà selon le type de traitement réalisé).

Pour toute question relative à la protection de vos données vous pouvez adresser votre demande par courrier électronique à dpo@oncogard.com ou postal à :

ONCOGARD DPO
Institut de Cancérologie du Gard (ICG)
Rue du Professeur Henri Pujol
30029 Nîmes Cedex 9

Les étapes de votre parcours

1 Programmation et planification du traitement

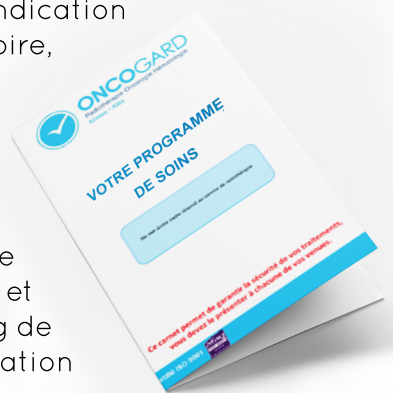


Consultation d'annonce médicale

Le radiothérapeute vous présente et vous remet votre Projet Personnalisé de Soins conformément à la décision qui aura été prise en réunion de concertation pluridisciplinaire (RCP). Il vous explique le déroulement du traitement, le nombre de séances, les effets secondaires normalement prévisibles ainsi que les mesures hygiéno-diététiques à respecter.

Le nombre de séances d'irradiation sera déterminé en fonction du type de lésion et de l'indication du traitement : pré ou post opératoire, radiothérapie exclusive ou associée à une chimiothérapie.

À l'issue de la consultation un **cahier de prise en charge** reprenant votre programme de soins vous est remis. Il est impératif de ramener ce cahier à chacune de vos séances et consultations : il sert de lien tout au long de votre parcours et permet votre identification au poste de traitement.



Consultation d'annonce paramédicale

Vous avez la possibilité de bénéficier d'une consultation d'annonce paramédicale avec un manipulateur afin de refaire le point sur le déroulement de votre prise en charge et discuter de vos attentes et de vos interrogations. Il pourra vous faire visiter le service, répondre à vos questions et selon vos besoins, vous orienter vers d'autres professionnels des soins de supports (psychologue, diététicienne, ateliers ...).



Vos droits

Lors de la création de votre dossier, il vous est demandé de désigner votre **personne de confiance** et de nous communiquer vos éventuelles directives anticipées. Ces informations sont primordiales, elles permettront à l'équipe de soins de mieux vous accompagner durant votre traitement. Pour plus de détails demandez notre plaquette d'information.

2 Préparation et vérification du traitement



Simulation

Le radiothérapeute et les manipulateurs réalisent quelques jours avant le début du traitement un **scanner de simulation dédié à la préparation du traitement**. Il permet de délimiter très précisément la ou les zones à traiter ainsi que les organes sains à protéger. Pour cela il est important que vous ameniez l'ensemble de vos examens radiologiques (scanner, IRM, scintigraphie ...).

Pour assurer le traitement des zones cibles tout en épargnant les organes sains, il est primordial que vous gardiez la même position au scanner et tout au long de votre traitement.

L'utilisation de moyens de contentions (masque thermoformé), la réalisation de points de repères et la prise de photos vont permettre la reproductibilité et le confort de votre position à chacune de vos séances.

Il est important lors du scanner **de ne pas bouger et de respirer normalement**.

Cette étape dure de 30 minutes à 1 heure.



Dosimétrie

Les physiciens et dosimétristes déterminent ensuite à l'aide d'outils informatiques spécifiques la technique de traitement la mieux adaptée à votre cas.

Il s'agit de déterminer la nature des rayons utilisés, le nombre de champs d'irradiation, leur taille et leur orientation dans l'espace. Dans tous les cas, ces paramètres ont pour **objectif de traiter au mieux la lésion en épargnant le plus possible les organes sains à proximité.**



Vérification avant mise en traitement

Avant la mise en traitement, une séance de vérification est effectuée afin de s'assurer de la conformité du traitement. Les manipulateurs vous installeront dans la même position que celle établie lors du scanner grâce au masque thermonformé.

Une fois installé(e) vous êtes seul(e) dans la salle mais **un interphone et des caméras vous permettent de rester en contact avec les manipulateurs. Ils vous voient, vous entendent et vous pouvez leur parler.**



Identito Vigilance

Pour votre sécurité, à chacune de vos séances, les manipulateurs doivent s'assurer de votre identité en vérifiant votre carnet de prise en charge et en vous demandant de décliner votre identité (nom, prénom et date de naissance).

3 Traitement



Les séances de traitements

Les séances sont réalisées par les manipulateurs et durent en moyenne 10 minutes. Vos rendez-vous sont donnés selon les contraintes du service par les manipulateurs et notés dans votre carnet de prise en charge (vous n'avez pas la possibilité de choisir vos horaires).

Au cours de la première séance un contrôle est effectué afin de s'assurer de la conformité de la dose délivrée par rapport à la dosimétrie prévue.

À chaque séance, les manipulateurs vérifieront les conditions techniques, s'assureront de votre bon positionnement, et vous surveilleront pendant le traitement grâce aux caméras et interphone, vous garantissant ainsi une prise en charge optimale.

Il est indispensable de **ne pas bouger et de respirer calmement** pendant toute la durée de vos séances. Des images de contrôle seront régulièrement réalisées et validées par votre médecin. Un deuxième scanner est réalisé aux alentours de la 15ème séance pour éventuellement réaliser la suite du traitement.

Lorsque la séance est finie, vous n'êtes pas radioactif et vous pouvez reprendre le cours de votre journée et de vos activités habituelles de façon normale si vous le souhaitez.



À savoir

Une chimiothérapie peut dans certains cas vous avoir été prescrite en complément de la radiothérapie, avec parfois la nécessité de poser un cathéter (port à cath) pour injection dans le flux sanguin. Dans ce cas, une consultation d'annonce spécifique réalisée par une infirmière pourra également vous être proposée.



Votre suivi en cours de traitement

Pendant la radiothérapie vous serez suivi(e) régulièrement (en général de façon hebdomadaire) par votre médecin radiothérapeute afin de surveiller la tolérance du traitement et de traiter les éventuels effets secondaires.



Fin de traitement

À la fin de votre traitement, votre radiothérapeute vous indiquera les éventuelles consignes à respecter les jours suivant la fin des rayons et programmera un rendez-vous de suivi à 4 ou 6 semaines environ.



La douleur

Les traitements sont indolores. Cependant vous aurez peut-être des effets secondaires pendant et/ou après le traitement. Il est important que vous fassiez part de vos symptômes dès leur apparition (irritations, douleur...) à l'équipe afin que des solutions adaptées puissent rapidement vous être proposées.

4 Suivi après traitement

Deux mois après la fin du traitement, un **scanner** et une consultation avec votre médecin ORL sont généralement effectués afin de réaliser un premier bilan.

Le suivi médical devra se poursuivre au minimum **pendant 5 ans** après la fin de votre traitement afin de prévenir tout effet secondaire lié au traitement et le risque de récurrence.

Les effets secondaires du traitement

Les effets secondaires dépendent de la dose délivrée, de la zone traitée, d'éventuelles autres maladies (diabète, hypertension artérielle, tabagisme...) et également de la tolérance individuelle. Il faut distinguer les effets secondaires aigus qui apparaissent pendant le traitement et les effets secondaires tardifs qui peuvent apparaître plusieurs jours, semaines ou mois après le traitement.

Les effets secondaires aigus de la radiothérapie ORL sont le plus souvent :

- ✓ Une **fatigue** passagère
- ✓ **Peau rouge et irritée** (épidermite) : elle apparaît vers la 15ème séance. Elle disparaît vers la 4ème semaine après la fin des rayons.
- ✓ **Irritation de la gorge et de la bouche** (mucite) : elle apparaît vers la 15ème séance. Elle disparaît vers la 4ème semaine après la fin des rayons. Elle entraîne des troubles alimentaires plus ou moins importants pour lesquels un suivi diététique peut vous avoir été proposé par votre médecin ainsi que la prescription de compléments alimentaires. La mucite peut être à l'origine de douleurs pour lesquelles votre médecin vous prescrira des traitements. Des bains de bouche de bicarbonate sont indispensables plusieurs fois par jour tout au long du traitement. Les bains de bouche type HEXTRIL, ALODON ou autres sont déconseillés. Toute agression par du tabac, de l'alcool, des aliments acides ou épicés est déconseillée pendant et même après la fin de votre traitement.
- ✓ **Perte de cheveux localisée et réversible**
- ✓ Dans certains cas, **irritation de l'oreille** du côté traité (otite externe)

Les effets secondaires tardifs sont peu fréquents et apparaissent plusieurs mois ou années après la fin du traitement :

- ✓ **Sècheresse de la bouche** (xérostomie) : elle est en général modérée. Elle peut induire l'apparition de champignons qui sera prévenue par des bains de bouche de bicarbonate après chaque repas.
- ✓ Problème de **caries dentaires** qui sera prévenu par la confection de gouttières fluorées à la fin de votre traitement. **Toute extraction dentaire sera interdite toute votre vie**, sans accord préalable de votre médecin.
- ✓ Dans de rares cas, il peut apparaître spontanément ou suite à une extraction dentaire une fissure de la mandibule (ostéoradionécrose mandibulaire).

Conseils pour mieux supporter votre traitement

Une pommade ou crème vous sera prescrite par votre radiothérapeute afin de limiter la toxicité cutanée elle est à appliquer :

- ✓ Dès le début du traitement
- ✓ 2 à 3 fois par jour tous les jours y compris le week-end
- ✓ En veillant à ne pas l'appliquer dans les 5h avant votre séance.



Recommandations

- Utiliser des savons doux de type surgras
- Bien sécher la peau (et notamment les replis) en tamponnant avec une serviette en coton
- Se raser avec un rasoir électrique et non manuel
- Utiliser les bains de bouche prescrits par le médecin
- Se protéger du soleil

Interdictions

- Ne pas appliquer de produit alcoolisé (parfum, après-rasage, lotion ou crème parfumée)
- Éviter de frotter les zones traitées
- Éviter les aliments trop chauds trop froids ou épicés



Pas de contre-indication au recours à un magnétiseur ou coupeur de feu.



Limitez la consommation de tabac, alcool et aliments acides ou épicés pendant et après votre radiothérapie. Un sevrage tabagique est indiqué dans tous les cas. Votre médecin pourra vous adresser au centre de tabacologie référent près de chez vous.

Vos questions fréquentes

▼ Est-ce que je peux continuer à prendre mes traitements habituels ?

Oui, sauf avis contraire de votre radiothérapeute, vous devez continuer à prendre vos traitements.

▼ Est-ce que je peux avoir une activité physique, sportive, sexuelle ?

Oui, il n'y a aucune contre-indication d'ordre médical, le maintien d'une activité physique et sportive est même recommandé.

▼ La radiothérapie est-elle efficace ?

En cours de radiothérapie on se préoccupe principalement de la réalisation du traitement dans les bonnes conditions et de la bonne tolérance du traitement.

L'efficacité de la radiothérapie ne pourra être évaluée que plusieurs semaines après la fin de vos séances.

En aucun cas les images de contrôle, réalisées tout au long du traitement, ne peuvent permettre de juger de son efficacité.

Il n'y a pas d'évaluation en cours de radiothérapie.

▼ Pouvons-nous choisir nos horaires de traitement ?

Non, il n'est pas possible de choisir, **le planning est déterminé à l'avance pour permettre le bon fonctionnement du service.**

En revanche la modification est possible sous réserve des contraintes de service. Si besoin, se rapprocher des manipulateurs en électroradiologie médicale.

Possibilités d'accompagnement

Tout au long de votre prise en charge vous pouvez bénéficier d'un dispositif d'accompagnement appelé « soins de support ». Des ateliers individuels (socio-esthétique, réflexologie plantaire) et collectifs (gym douce et atelier diététique) ou encore une prise en charge psychologique vous sont proposés **gratuitement**.

Afin d'obtenir plus d'informations et des précisions sur les soins de support mais également sur les associations locales et les autres activités qui peuvent vous être proposées, n'hésitez pas à vous rendre au sein de l'Espace Rencontres et Informations (ERI) situé au niveau 0 de l'Institut de Cancérologie du Gard.



ESPACE RENCONTRES ET INFORMATIONS

L'ERI vous accueille au niveau 0 de l'Institut de Cancérologie du Gard du lundi au vendredi de 9h30 à 13h00 et de 14h00 à 17h30

Tel : 04 34 03 46 09

Mail : contact.eri@gmail.com

Vos notes



oncogard.fr



POUR PLUS D'INFORMATIONS

Consultez notre site internet pour plus de détails.

Vous y retrouverez une présentation complète du Centre Oncogard, de ses équipes et de ses équipements ainsi que toutes les informations utiles concernant le déroulement de votre prise en charge.

Vous y trouverez également des vidéos explicatives, réalisées avec les équipes du Centre, relatives à chaque étape de votre parcours de soins.

Pensez également à consulter le site de l'Institut National du Cancer (INCA) à l'adresse suivante : e-cancer.fr

Les équipes du centre Oncogard vous accompagnent tout au long de votre prise en charge.

Oncogard Nîmes

Institut de Cancérologie du
Gard (ICG)
Rue du Président Henri Pujol
30900 Nîmes
Tel : 04 30 06 10 10

Oncogard Alès

Centre Hospitalier
811 avenue Dr Jean Goubert
BP 139 - 30103 Alès
Tel : 04 66 78 34 90
04 66 78 34 95



Votre satisfaction, notre engagement au quotidien.

Les équipes médicales, soignantes et administratives s'investissent au quotidien dans la mise en oeuvre et le respect des exigences de la politique qualité et gestion des risques du Centre Oncogard. Fort de cet engagement pour l'amélioration continue de la qualité et de la sécurité des soins, le Centre Oncogard est certifié ISO 9001 pour son activité de radiothérapie.